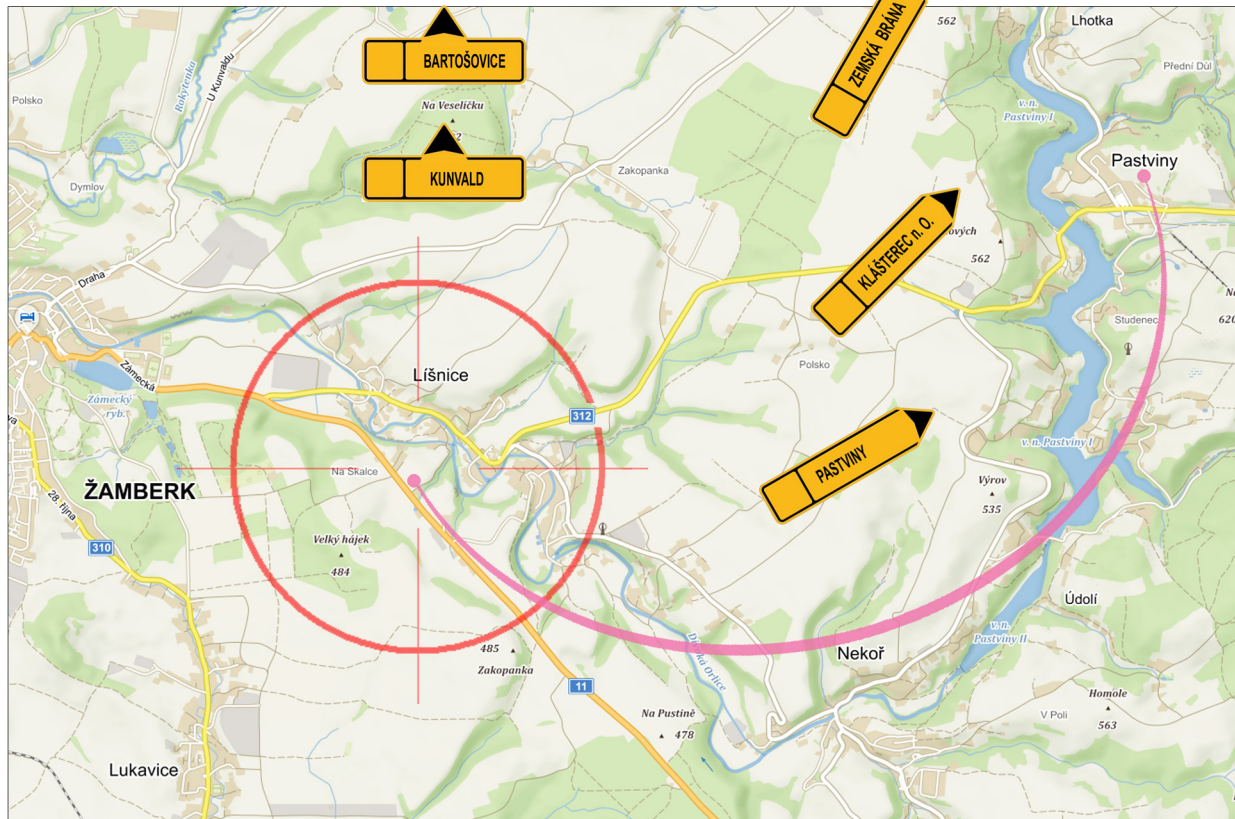




LOKALITA „NAD DOLNÍM MLÝNEM“

ŠIRŠÍ VZTAHY - PŘEHLEDOVÁ MAPA
MĚŘÍTKO 1 : 50 000

MOTTO: „SOULAD KRAJINY S BYDLENÍM MEZI SILNICÍ A ŘEKOU“

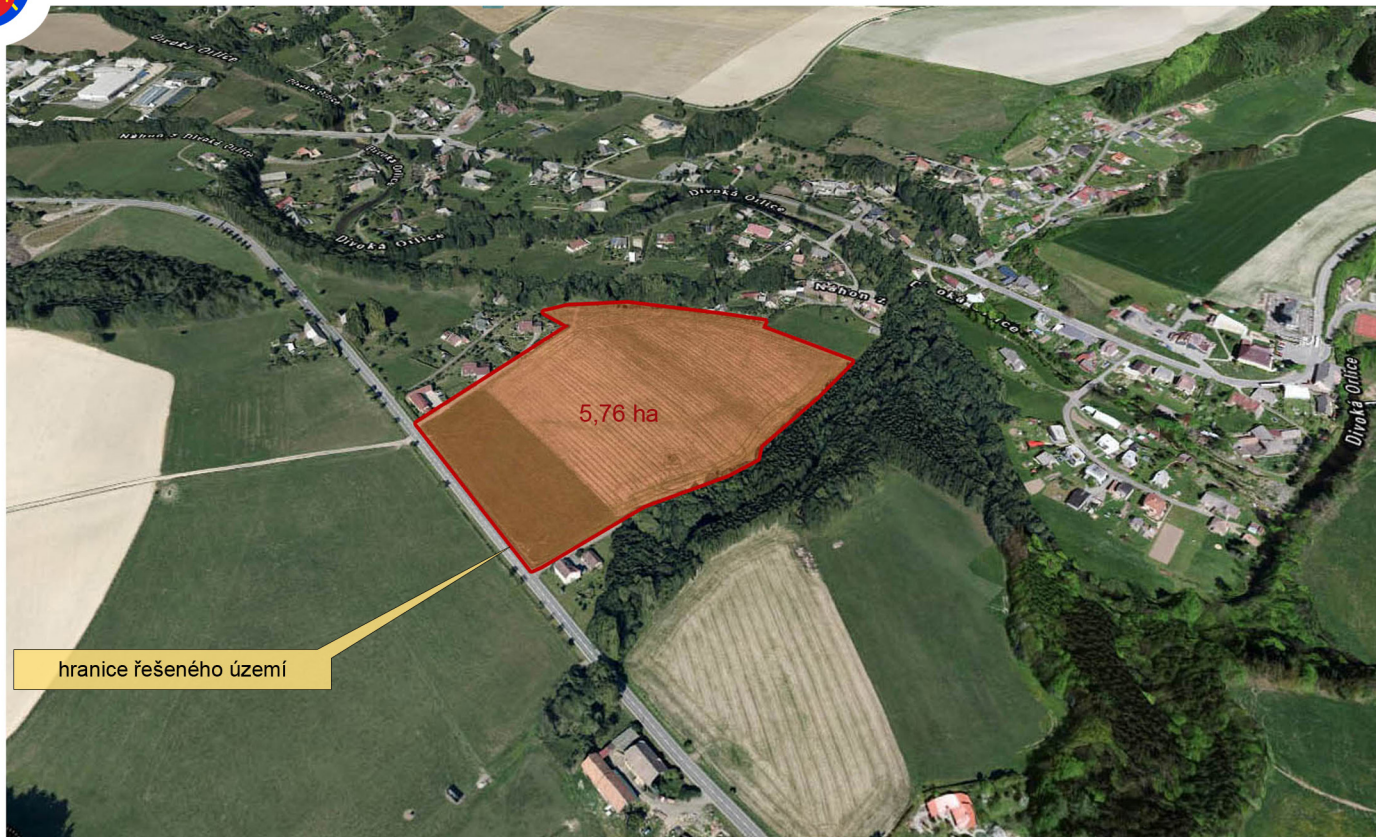




LOKALITA „NAD DOLNÍM MLÝNEM“

MOTTO: „SOULAD KRAJINY S BYDLENÍM MEZI SILNICÍ A ŘEKOU“

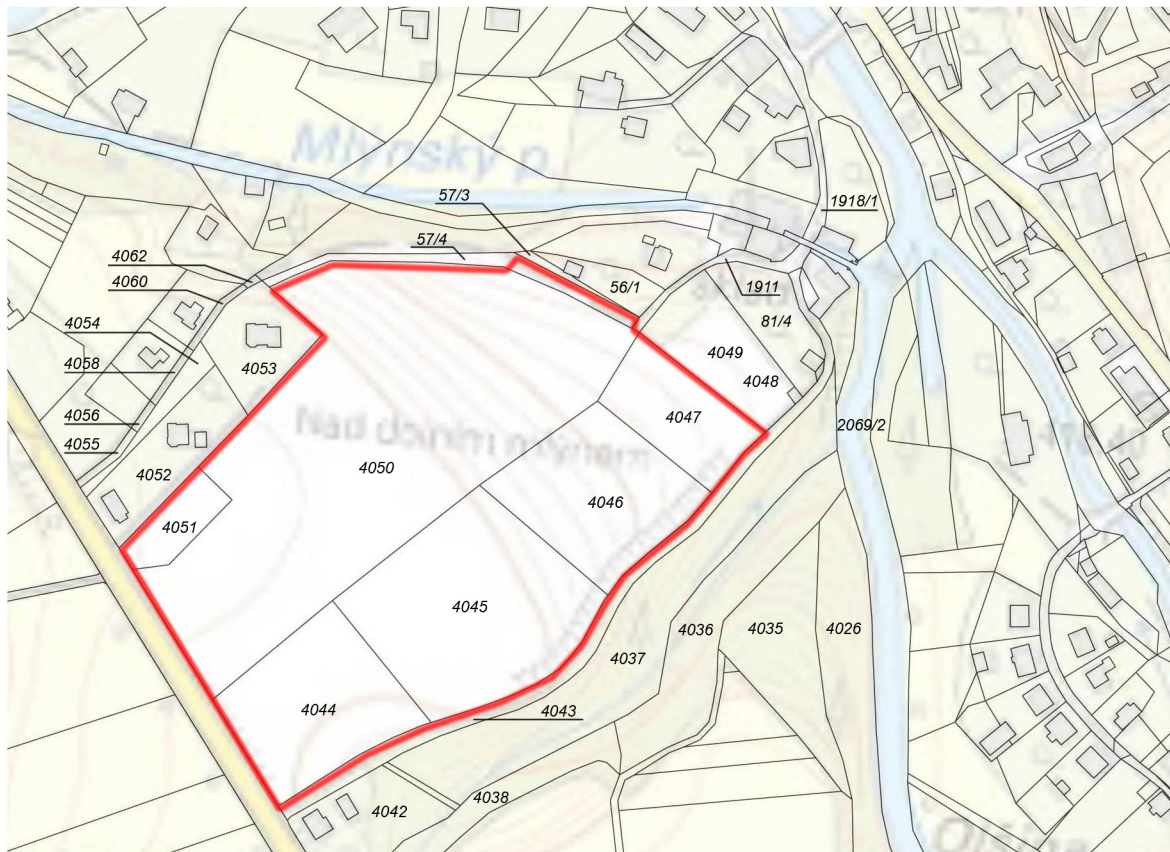
ŠIRŠÍ VZTAHY
- ŘEŠENÉ ÚZEMÍ V ORTOFOTOMAPĚ



hranice řešeného území



MOTTO: „SOULAD KRAJINY S BYDLENÍM MEZI SILNICÍ A ŘEKOU“



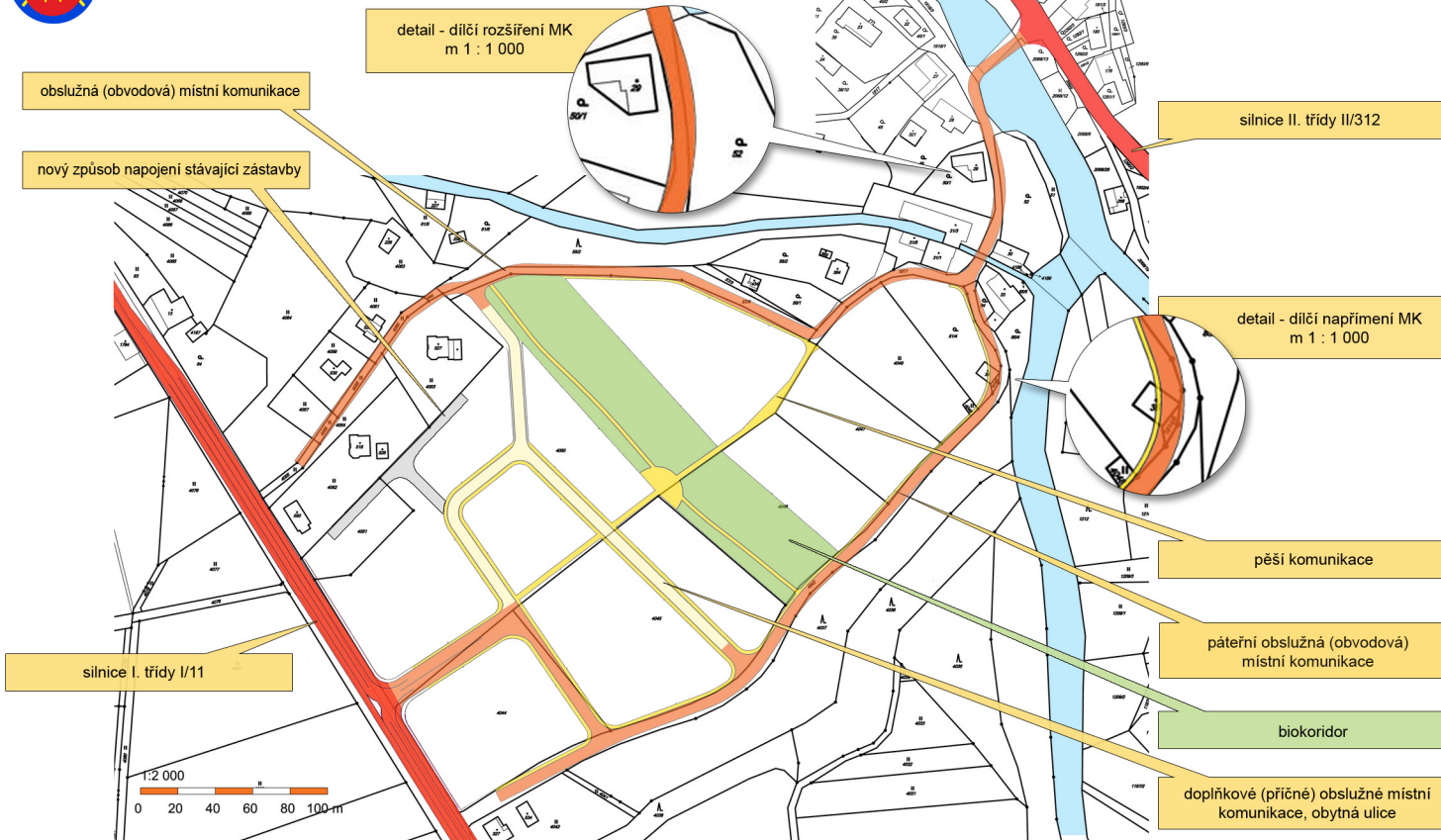


LOKALITA „NAD DOLNÍM MLÝNEM“

MOTTO: „SOULAD KRAJINY S BYDLENÍM MEZI SILNICÍ A ŘEKOU“

NÁVRH KOMUNIKAČNÍHO SKELETU
VČ. DÍLČÍHO NAPŘÍMENÍ A ROZŠÍŘENÍ MK

MĚŘÍTKO 1 : 2 000





LOKALITA „NAD DOLNÍM MLÝNEM“

MOTTO: „SOULAD KRAJINY S BYDLENÍM MEZI SILNICÍ A ŘEKOU“

DETAIL ZVOLĚNÉHO DOPRAVNÍHO NAPOJENÍ
NA SILNICI I/11 (VAR. 3 A 4) MĚŘÍTKO 1 : 2 000



navržená trasa obchvatu Žamberka
RSD, I/11 - Žamberk obchvat - porovnávací studie, SUDOP Praha, 6/2018

Varianta 4 (výhledová)

technicky shodné řešení s Variantou 3, tj. napojení nové MK formou centrálního sjezdu, s pravým i levým odbočením a odbočovacími pruhy vlevo;

silnice I/11 však již výhledově (po realizaci obchvatu Žamberka) uvažována jako silnice II. třídy s návrhovou rychlostí 70 km/h;

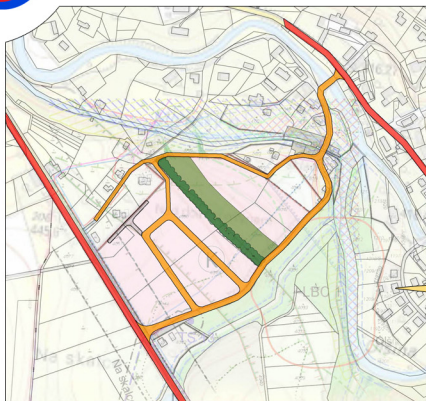
spolu s Variantou 3 jde o dopravně nejvýhodnější a nejbezpečnější řešení, umožňující obousměrně levé i pravé odbočení, které by mělo být navíc bezpečnější vzhledem k očekávanému ponížení kategorie silnice č. 11, nižší návrhové rychlosti i intenzitě provozu;

Varianta 3

napojení nové MK formou centrálního sjezdu, s pravým i levým odbočením a odbočovacími pruhy vlevo;

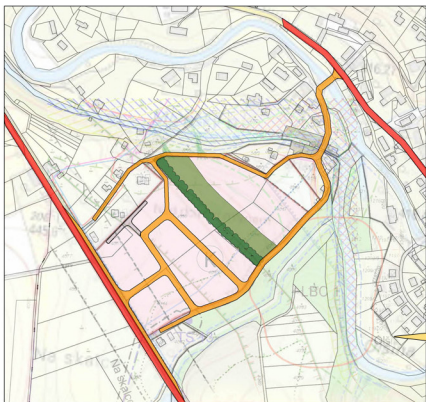
silnice I/11 uvažována jako silnice I. třídy s rychlostí 90 km/h; spolu s Variantou 4 dopravně nejvýhodnější a nejbezpečnější řešení, umožňující obousměrně levé i pravé odbočení;





Varianta 1

- dílčí směrová a šířková úprava stávajícího napojení místní komunikace (MK), s pravým i levým odbočením bez přípojovacích pruhů;
- silnice I/11 uvažována jako silnice I. třídy s rychlostí 90 km/h; bezprostřední kontakt odbočovacího bodu se stávající obytnou zástavbou; dopravně rizikové řešení neodpovídající významu a kapacitě řešené lokality;

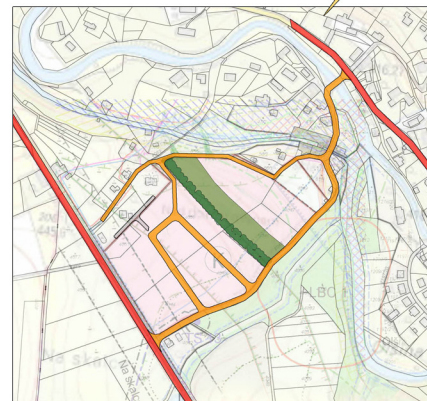


Varianta 2

- napojení nové MK formou centrálního sjezdu, pouze s pravým odbočením a odbočovacím i přípojovacím pruhem;
- silnice I/11 uvažována jako silnice I. třídy s rychlostí 90 km/h; dopravně nevýhodné a částečně rizikové řešení neumožňující levé odbočení, tj. s nutností příjezdu do řešené lokality od Žamberka přes centrum obce po silnici II/312 a navazující MK, a dále s rizikem porušování zákazu levého odbočení v rovném, ale terénně nepřehledného úseku silnice I/11;

Varianta 0

- zachování současného nevyhovujícího napojení místní komunikace (MK), s pravým i levým odbočením bez přípojovacích pruhů;
- silnice I/11 uvažována jako silnice I. třídy s rychlostí 90 km/h; směrově i šířkově neadekvátní řešení odbočovacího bodu s jeho bezprostředním kontaktem se stávající obytnou zástavbou; dopravně rizikové řešení neodpovídající významu a kapacitě řešené lokality;





LOKALITA „NAD DOLNÍM MLÝNEM“

MOTTO: „SOULAD KRAJINY S BYDLENÍM MEZI SILNICÍ A ŘEKOU“



Ministerstvo dopravy

nábřeží Ludvíka Svobody 1222/12
PO BOX 9, 110 15 Praha 1

Regio, projektový ateliér s.r.o.
RNDr. Lukáš Zemánek, Ph.D.
Hořická 50
500 02 Hradec Králové

Vš dopis značky / ze dne Nale značka Vyfajnje / linka Praha
4. 11. 2018 408/2018-910-ÚPR/I Weinerová Líbuše, Ing. / +420 2251 14.08.2018
31497

Věc: Vyjádření k územní studii "Lišnice-Nad Dolním Mlýnem"

Emailem ze dne 21.6.2018 jste nás požádali o posouzení variant dopravního napojení rozvojové lokality Nad Dolním Mlýnem v k.ú. Lišnice, která je z hlediska obce Lišnice klíčovou obytnou rozvojovou plochou. Vybrané vyhovující dopravní napojení předmětné lokality na silnici I/11 bude nedílnou součástí územní studie „Lišnice – Nad Dolním Mlýnem“. Výsledkem dopravního řešení připojení předmětné lokality by mělo být zrušení potenciálně nebezpečného vyústění stávající místní komunikace na silnici I/11 a dvou stávajících sjezdů na silnici I/11 a jejich sdružení do jednoho centrálního napojení lokality s návazností na vnitřní komunikační síť.

Po posouzení předložených variant Vám doporučujeme řešení variantou 3 případně variantou 4, to znamená vybudováním plnohodnotné křižovatky na silnici I/11 v místě centrálního sjezdu do lokality s pravým i levým odbočením. Odbočovací pruh na silnici I/11 požadujeme vymežit v souladu s příslušnými technickými normami a předpisy, zejména v souladu s ČSN 73 6102.

Variantu 0 a 1 nedoporučujeme z důvodu špatných rozhledových poměrů. U varianty 2 nesouhlasíme s absencí levého odbočení. Napojení předmětné plochy by mělo být plnohodnotné do obou směrů.

Ing. Josef Kubovský
ředitel
Odbor infrastruktury a územního plánu

v z. Ing. Petr Vajtěch
zástupce ředitele
odbor infrastruktury a územního plánu



ŘEDITELSTVÍ SILNIC A DÁLNIC ČR

V Praze dne: 2018-08-01
Naše zn.: 15049-RSD-18-11110

Vyřizuje: Ing. Bohdana Skokanová
241 084 316
bohdana.skokanova@rsd.cz
Ing. Dagmar Jurkivová
dagmar.jurkivova@rsd.cz

REGIO, projektový atel. s.r.o.
Vážený pan
RNDr. Lukáš Zemánek, Ph.D.
Hořická 50
500 02 Hradec Králové

Věc: Územní studie „Lišnice – Nad Dolním Mlýnem“

ŘSD ČR je státní příspěvková organizace zřízená Ministerstvem dopravy, pro které vykonává vlastnická práva státu k nemovitostem tvořícím dálnice a silnice I.řřidy, zabezpečuje výstavbu a modernizaci dálnic a silnic I.řřidy, spolupracuje s příslušnými orgány státní správy včetně orgánů samosprávy, poskytuje jim podklady a zpracovává vyjádření.

ŘSD ČR zasílá následující vyjádření k návrhu Územní studie (dále jen ÚS) „Lišnice – Nad Dolním Mlýnem“.

Správním územím obce Lišnice prochází stávající silnice I.řřidy I/11, která zároveň tvoří JZ hranici řešené lokality.

ŘSD ČR byly předloženy k posouzení varianty dopravního napojení rozvojové lokality Nad Dolním Mlýnem v k.ú. Lišnice, která je z hlediska obce Lišnice klíčovou obytnou rozvojovou plochou. Vybrané vyhovující dopravní napojení předmětné lokality na silnici I/11 bude nedílnou součástí ÚS. Výsledkem dopravního řešení připojení předmětné lokality by mělo být zrušení potenciálně nebezpečného vyústění stávající místní komunikace na silnici I/11 a dvou stávajících sjezdů na silnici I/11 a jejich sdružení do jednoho centrálního napojení lokality s návazností na vnitřní komunikační síť.

ŘSD ČR, jakožto majetkový správce komunikace I.řřidy I/11 zasílá následující posouzení předložených variant:

1. **ŘSD ČR se přiklání k řešení variantou 3, resp. 4;** tzn. vybudování plnohodnotné křižovatky na silnici I/11 v místě centrálního sjezdu do lokality s pravým i levým odbočením. Na silnici I/11 bude navržen levý odbočovací pruh v souladu s příslušnými technickými normami a předpisy, zejména v souladu s ČSN 73 6102
2. Varianty 0 a 1 nedoporučujeme, a to především z důvodu špatných rozhledových poměrů
3. S variantou 2, s ohledem na bod č. 1, nesouhlasíme. Napojení předmětné plochy by mělo být plnohodnotné do obou směrů.

Ing. Michal Vrabec
vedoucí odb. koncepce a technické přípravy

Kopie: OÚ Lišnice, vážený pan Ing. M.Keprta, starosta obce
Lišnice 128, 561 84 Lišnice

Centrální 12 tel.: 241 084 111 IČO: 65993390
140 00 Praha 4 fax: 241 084 572 DIČ: CZ65993390





LOKALITA „NAD DOLNÍM MLÝNEM“

NÁVRH FUNKČNÍHO ČLENĚNÍ A PARCELE
MĚŘITKO 1 : 2 000

MOTTO: „SOULAD KRAJINY S BYDLENÍM MEZI SILNICÍ A ŘEKOU“

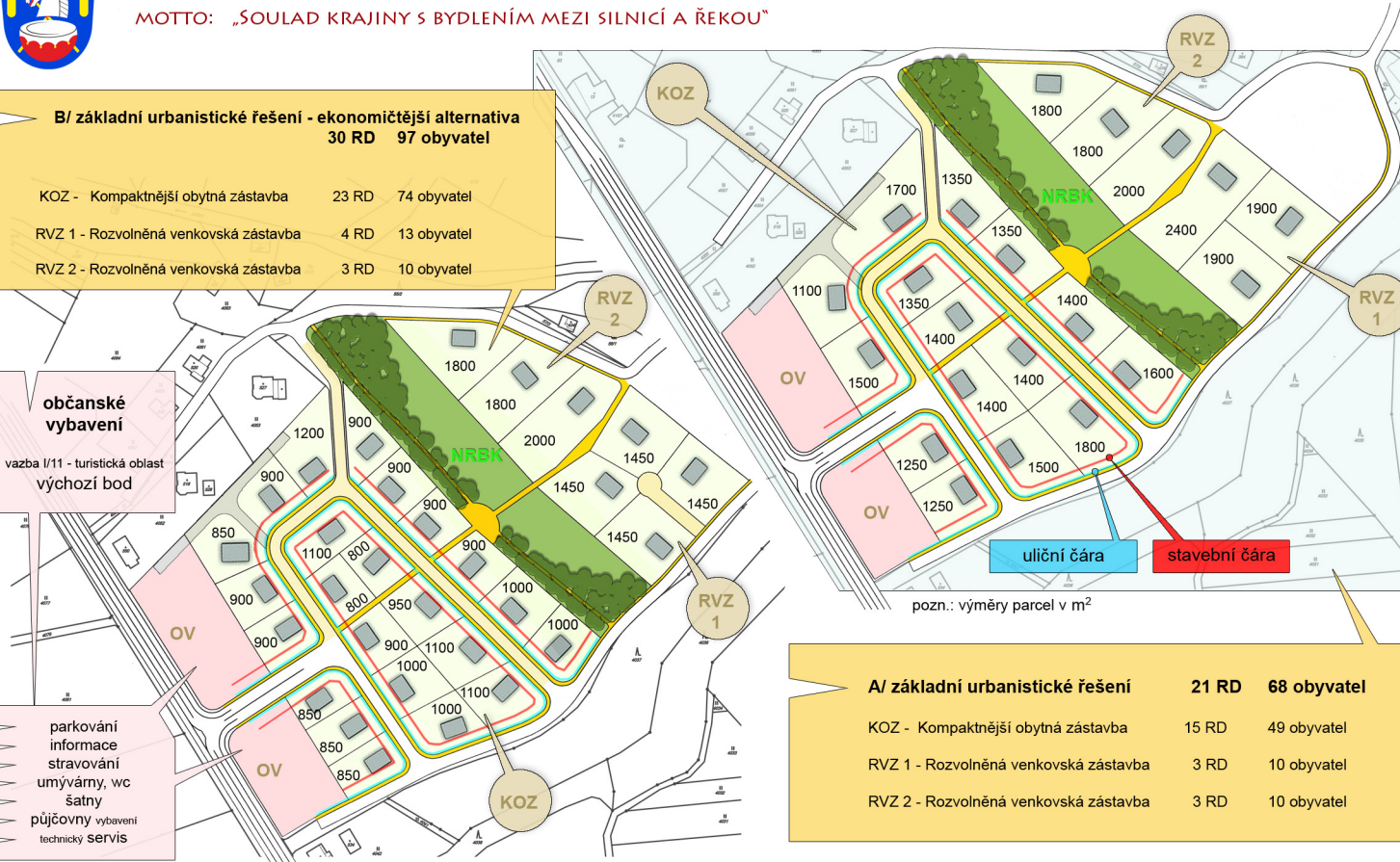
B/ základní urbanistické řešení - ekonomičtější alternativa 30 RD 97 obyvatel

KOZ - Kompaktnější obytná zástavba	23 RD	74 obyvatel
RVZ 1 - Rozvolněná venkovská zástavba	4 RD	13 obyvatel
RVZ 2 - Rozvolněná venkovská zástavba	3 RD	10 obyvatel

občanské vybavení

vazba I/11 - turistická oblast
výchozí bod

parkování
informace
stravování
umývárny, wc
šatny
půjčovny vybavení
technický servis



A/ základní urbanistické řešení 21 RD 68 obyvatel

KOZ - Kompaktnější obytná zástavba	15 RD	49 obyvatel
RVZ 1 - Rozvolněná venkovská zástavba	3 RD	10 obyvatel
RVZ 2 - Rozvolněná venkovská zástavba	3 RD	10 obyvatel

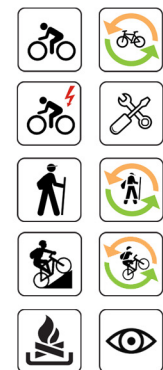


LOKALITA „NAD DOLNÍM MLÝNEM“

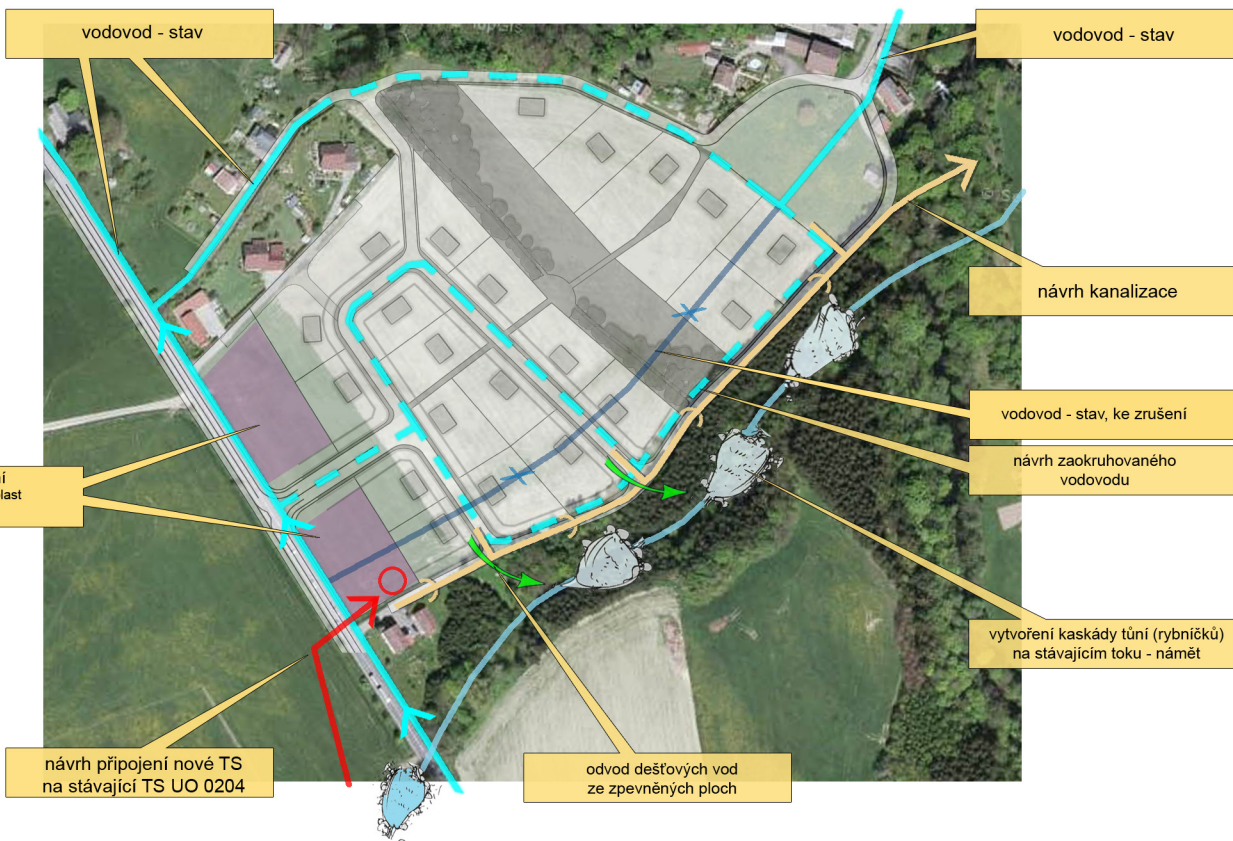
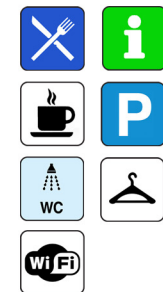
MOTTO: „SOULAD KRAJINY S BYDLENÍM MEZI SILNICÍ A ŘEKOU“

OBČANSKÉ VYBAVENÍ,
NAPOJENÍ NA TECHNICKOU INFRASTRUKTURU

MĚŘÍTKO 1 : 2 000



občanské vybavení
vazba 1/11 - turistická oblast
výchozí bod



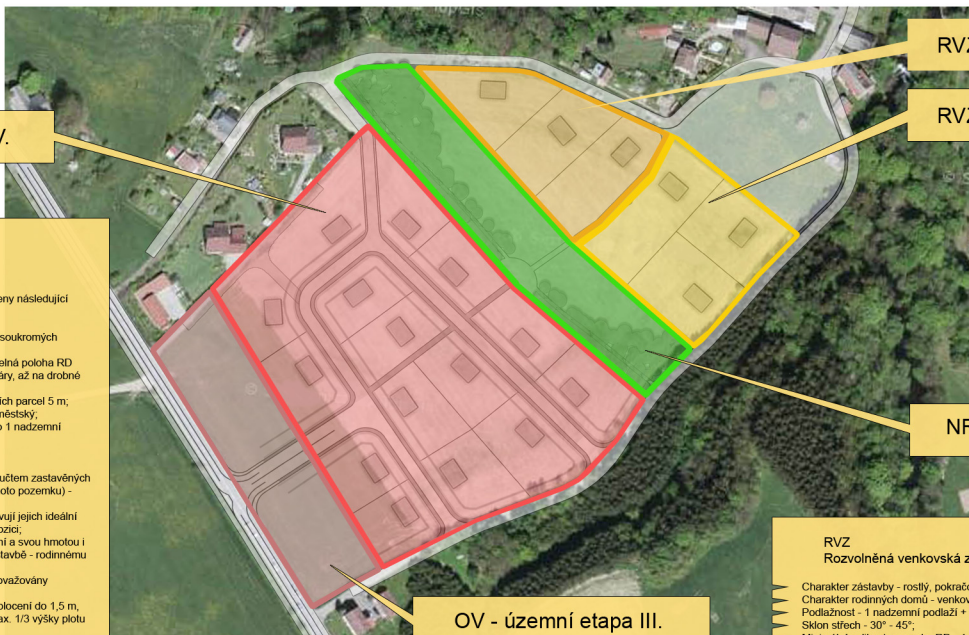


LOKALITA „NAD DOLNÍM MLÝNEM“

MOTTO: „SOULAD KRAJINY S BYDLENÍM MEZI SILNICÍ A ŘEKOU“

SCHÉMA ÚZEMNÍ ETAPIZACE
A REGULAČNÍ PODMÍNKY

MĚŘITKO 1 : 2 000



KOZ - územní etapa IV.

RVZ 2 - územní etapa II.

RVZ 1 - územní etapa I. (II.)

KOZ
Kompaktnější obytná zástavba

KOZ
kompaktnější obytná zástavba
RVZ
rozvolněná venkovská zástavba
OV
občanské vybavení
NRBK
nadregionální biokoridor

Pro naplnění záměru a cílů studie jsou stanoveny následující **regulační podmínky**:

- Uliční čára jako rozhraní veřejného prostoru a soukromých pozemků - 5 m od osy obslužné komunikace;
- Stavební čára - hranice zástavby - nepřekročitelná poloha RD směrem do ulice - minimálně 5,5 m od uliční čáry, až na drobné architektonické prvky - balkóny, římsy apod.;
- Minimální odstup rodinných domů od sousedních parcel 5 m;
- Charakter rodinných domů - venkovský až příměstský;
- Podlažnost - 2 nadzemní podlaží, preferováno 1 nadzemní podlaží + využité podkrovy;
- Sklon střech - 30° - 45°;
- Minimální velikost pozemku - RD - 800 m²;
- Koeficient zastavění pozemku (poměr mezi součtem zastavěných a zpevněných ploch na pozemku k výměře tohoto pozemku) - maximální přípustné zastavěné plochy - 0,35;
- Naznačené půdorysy rodinných domů představují jejich ideální umístění na pozemku, nikoliv striktně danou pozici;
- Vedlejší stavby mohou být pouze jednopodlažní a svou hmotou i výškovou úroveň nemohou konkurovat hlavní stavbě - rodinnému domu;
- Oplocení, předzahrádky a uliční fasády jsou považovány za součást veřejného prostoru;
- Oplocení do ulice - po stavební čáře - výška oplocení do 1,5 m, včetně podzdivky (podzdivka může tvořit max. 1/3 výšky plotu - měřeno z ulice);
- Oplocení nad podzdivkou částečně průhledné;
- Ostatní oplocení podle dohody sousedů, maximální výška 2 m;
- Barevnost - vzhledem ke krajinnému rázu a charakteru území jsou preferovány a doporučeny barvy přírodní a umírněné, výlučnými jsou barvy nadměrně intenzivní, agresivní a křiklavé, které by nevhodně fragmentovaly celkový vizuální dojem z obytné skupiny, to se týká všech ploch, včetně střech, oplocení a dalších vedlejších staveb na pozemku;
- Nádoby na tříděný komunální odpad z domácností jsou umístěny na vlastním pozemku ve skryté poloze;

NRBK 1 - územní etapa I.

OV - územní etapa III.

OV
Občanské vybavení

v ploše nebude vytvořena žádná negativní výšková dominanta; bude zde realizována dostatečná protihluková ochrana sousedního obytného celku;

RVZ
Rozvolněná venkovská zástavba

- Charakter zástavby - rostlý, pokračování (dokončení) výstavby v lokalitě;
- Charakter rodinných domů - venkovský;
- Podlažnost - 1 nadzemní podlaží + využité podkrovy;
- Sklon střech - 30° - 45°;
- Minimální velikost pozemku RD - 1 300 m²;
- Koeficient zastavění pozemku (poměr mezi součtem zastavěných a zpevněných ploch na pozemku k výměře tohoto pozemku) - maximální přípustné zastavěné plochy - 0,30;
- Vedlejší stavby mohou být pouze jednopodlažní a svou hmotou i výškovou úroveň nemohou konkurovat hlavní stavbě - rodinnému domu;
- Oplocení - preferováno venkovské;
- Barevnost - vzhledem ke krajinnému rázu a charakteru území jsou požadovány barvy přírodní a umírněné, to se týká všech ploch, včetně střech, oplocení a dalších vedlejších staveb na pozemku;
- Nádoby na tříděný komunální odpad z domácností jsou umístěny na vlastním pozemku ve skryté poloze;



LOKALITA „NAD DOLNÍM MLÝNEM“

MOTTO: „SOULAD KRAJINY S BYDLENÍM MEZI SILNICÍ A ŘEKOU“

DETAIL BIODORIDURU
A ODDYCHOVÉ ZÓNY V ZELENÍ

MĚŘÍTKO 1 : 500

